

Feria Virtual

CULTO A LOS DIFUNTOS

EXPOSICIÓN DE POSTERS INFORMATIVOS SOBRE EL CULTO A LOS DIFUNTOS Y TRADICIONES EN EL CEMENTERIO DEL CARMEN

Presenta las producciones de los y las estudiantes de la materia **Arte y Arquitectura Colonial**, a cargo de las arquitectas Lucía Barreto y Paula

Gomez, de las carreras Tecnicatura y **Licenciatura en Turismo**, de la **Expansión Académica El Carmen**, con el objetivo de compartir sus trabajos con la comunidad y contribuir al proyecto de Turismo Oscuro de La Unidad de Investigación en Turismo Cultural y Territorio.

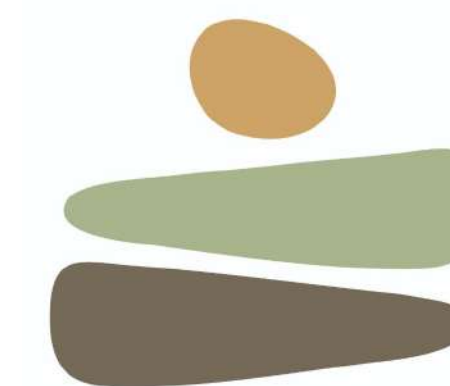


FHyCS

Facultad de Humanidades
y Ciencias Sociales

MAC

ARTE Y ARQUITECTURA COLONIAL



UNIDAD DE INVESTIGACIÓN
**TURISMO
CULTURAL Y
TERRITORIO**

CEMENTERIO NRA. SRA. DEL CARMEN:

TIERRA DE MEMORIAS PROMESAS, COSTUMBRES Y LEGADO GENERACIONAL

La creación de este cementerio fue en 1980 por la donación de tierras de la familia Ovejero. Antes estaba ubicado en el centro de la ciudad.



La simbología Católica está muy presente, tanto como imágenes sagradas como palabras:

PAX significa "PAZ" en latín, y RQIP significa "que descanse en paz". Recordemos que el latín es una lengua que fue ampliamente usada por la iglesia.



La ciudad del Carmen, por su desarrollo agrícola y la construcción de los diques, trajo personas de distintas precedencias y nacionalidades.

En el cementerio, podemos encontrar distintos tipos de sepulturas, diferenciadas por su localización, diseños, y materiales. Se pueden diferenciar la población de nuestra región andina de los extranjeros.

Esto se evidencia bastante en los materiales usados en las tumbas, siendo algunas muy austeras y sencillas, y otras con materiales que denotan cierto status.

COSTUMBRES FÚNEBRES

El féretro es un medio que a través de los años ha variado según las costumbres y estatus económico de la población.

En la actualidad lo más común es enterrar a nuestros difuntos en ataúdes de madera sin embargo esto no siempre fue así.

Se registra que en épocas pasadas estos eran poco accesibles para cierta parte de la población por lo que debían encontrar otra forma de darle una sepultura digna a los fallecidos, por lo que una forma muy común fue la de enterrarlos envueltos en frazadas.

Se trata de una costumbre andina. Comúnmente estas mantas solían ser las mismas con la que dormía el difunto en vida y aunque al día de hoy esto ya no es una práctica tan común.

Hay placas, marcadores con domos y sin domos, nichos, monumentos de distintos materiales, cruces y otras lápidas personalizadas.



CONTRASTES SOCIALES

En el momento que fue creado el cementerio, la sociedad se organizaba jerárquicamente. Esa organización se refleja en la disposición de los difuntos, por eso, los privilegiados tenían derecho a los mausoleos y los demás eran enterrados donde se pudiera.

CEMENTERIO DE LAS PIEDRAS

Sitio simbólico, para conmemorar muertes de personas que no tienen sepultura, sobre todo aquellos que fallecieron en la construcción de los diques.

OFRENDAS

Por lo general los familiares van a renovar las ofrendas. Muchas veces estos mismos colocan entre sus despedidas escritos en latín, por la simbología de la RELIGION CATOLICA

En las tumbas se pueden ver flores, tanto naturales como artificiales, floreros, jarrones y otros objetos significativos que demuestran lo presentes que están los difuntos para sus seres queridos aún después de su fallecimiento.

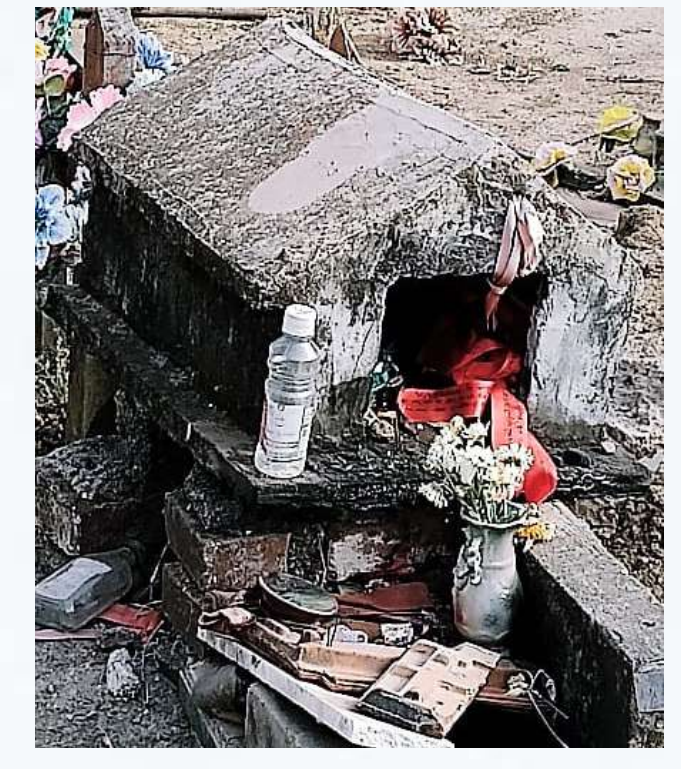
CREENCIAS

En este cementerio hay muchos mitos y creencias presentes. Por ejemplo:



Juan Alejandro Strizic, finquero de pozo verde, conocido como el diablo.

‘la calavera milagrosa’



Conocida por cumplir pedidos y milagros. Estos se cumplen expresando en una cinta roja lo que uno pretende o anhela. Se coloca dinero junto al pedido y se espera a que ocurra.

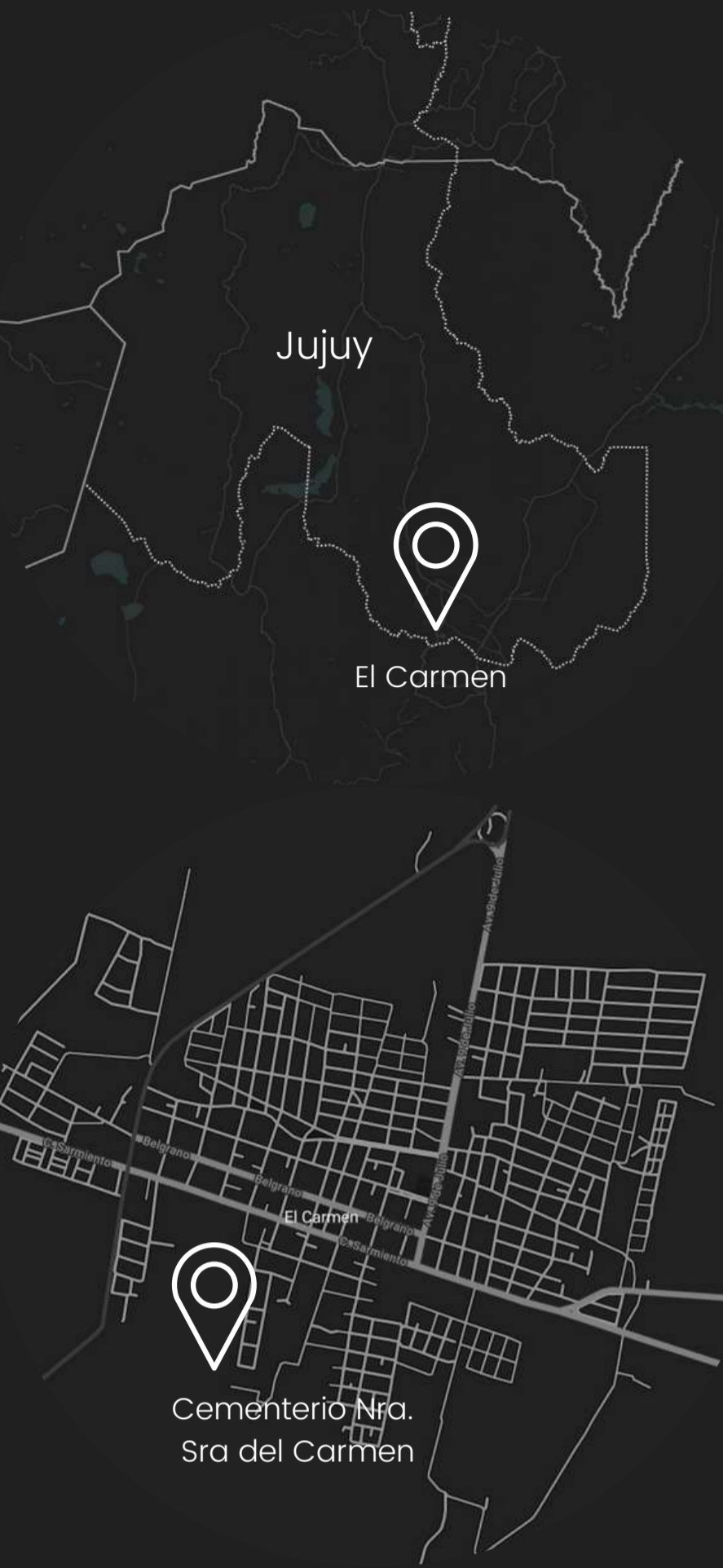
Una vez más, presente el concepto de RECIPROCIDAD



VELADORES velas y almas del purgatorio

Una costumbre muy común para el purgatorio es el encender velas para las almas ya que se cree que este acto ayuda a disipar las tinieblas en las que se hallan las almas, considerado un acto de amor y atención hacia nuestros difuntos para demostrar que los seguimos teniendo presente y cuentan con nuestra ayuda moral para guiarse en su travesía.



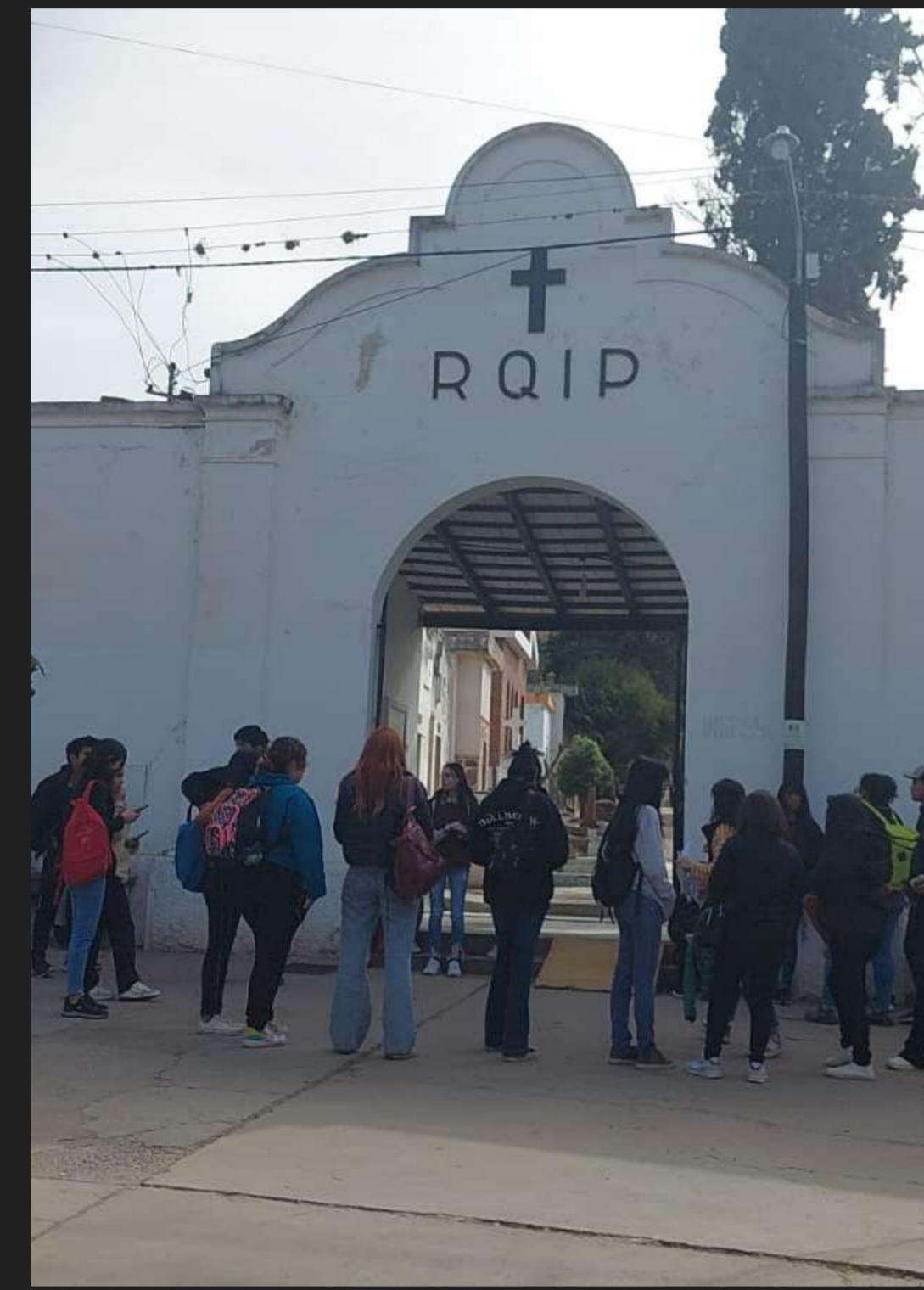


CEMENTERIO DE LAS PIEDRAS

Es un sector en el que se enterraron a muchas personas debido a las epidemias y a los accidentados en la construcción de los diques, como una ola masiva de fallecidos, los enterraron en una misma fosa. A la cual como respeto a los fallecidos se les puso lápidas de piedra, pero solo algunos tienen nombres.



Cementerio "Nuestra señora del Carmen"



El cementerio surge en el año de 1880, cuando la familia Ovejero donó este pedazo de tierra para poder enterrar a las víctimas del cólera y los trabajadores del Dique. Las siglas R.Q.I.P significa "descanse en paz" está en latín ya que el sacerdote de ese tiempo era extranjero.



MONSULEOS



FLORES FRESCAS

Las flores son una forma de presentar respeto a los difuntos. Pero hace años también tenían una función práctica, neutralizar el olor que desprendían los cuerpos.



- Pueden ser de mármol, piedra.
- con retratos o simplemente solo la placa con el nombre del difunto y su dedicatoria.
- con adornos.
- con Flores frescas o flores de plástico

variedad de tumbas y nichos



Mitos

"La Calavera Milagrosa", se dice que la gente pide por sus intereses personales escritos en una cinta roja y dejándole coca, alcohol y hasta dinero para que les cumpla y aún que esté mito fue inventado aquellos que han pedido y depositado dicen que si cumple y hace milagros. Así como esté mito hay varios, como "San la Muerte" a diferencia de la calavera no se le deja nada sino que son promesas que hacen a voluntad en dónde comparten un vino, cigarro, comida o compañía, se dice que si alguien se lleva algo que le dejaron puede pasarla muy mal hasta que se devuelva el objeto de dónde pertenece. Otro caso es el de "María Flores" que fue una joven estudiante de 17 años la cual fue asesinada y violada, su nicho es una de las más visitadas ya que la gente le va a pedir por salud, estudios y más, se dice que también es cumplidora.



TUMBA DONADA PARA QUIEN LO NECESITE



VELEROS



Cementerio de Nuestra Señora del El Carmen

El Cementerio Nuestra Señora del Carmen se encuentra en el Departamento del Carmen, Jujuy.

“Significado e historia de tumbas del cementerio del El Carmen”

“Cementerio de las piedras”



tumba en donde hay una calavera

Esta tumba en donde hay calaveras tiene una creencia que consiste en que vos en una cinta roja colocas los deseos (por salud, por estudio, etc.), que vos quieras pedir y prenderle una vela, te hace el milagro de cumplirtelo. Se encuentran tres de estas calaveras.



Este cementerio esta en homenaje a todas aquellas personas que han perdido la vida, cuando el carmen comenzaba a crecer en cuantos a sus construcciones. Y donde tambien encontramos la cruz mayor



placas conmemorativas y flores frescas

Al principio las personas no dejaban flores solo cosas conmemorativas a los difuntos pero esto cambio en un tipo debido al mal olor que percibian de las tumbas en su tiempo de descomposición.

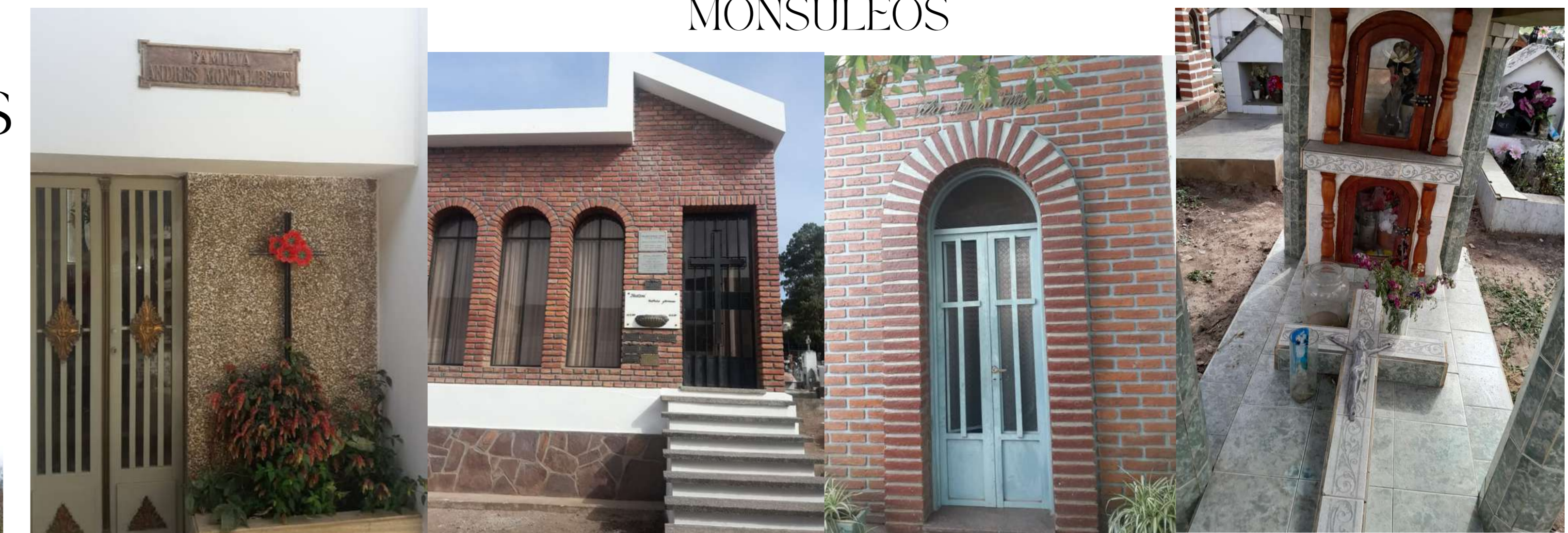


Las lapidas están construidas de diferentes materiales habitualmente la gente les graba una pequeña inscripción que marca el lugar donde se encuentra una sepultura. El Arte Funerario de las personas puede desempeñar un papel en los ritos de enterramiento.



esta placa conmemorativa y su historia de una joven asesinada

MONSULEOS



Los monsuleos son tumbas en donde estaban enterradas personas prestigiosas, adineradas y nos cuenta la historia que siempre estaban ubicadas en el lado derecho del cementerio.

La vida y la muerte no se ven como opuestas, sino como parte de un ciclo continuo de las personas y de su tiempo. Los difuntos son considerados miembros activos de la comunidad, y su presencia e influencia se sienten y se honran a través de rituales y celebraciones, ofreciéndoles lo que les gustaba en vida como un recuerdo.



Los vivos ofrecen sustento y cuidado a las tumbas y almas de los difuntos, mientras que las almas actúan como intermediarios y protectores de la familia y la comunidad.



tumbas de fila



tumbas de tierra



San la Muerte es el santo amigo y protector, es el que cuida a las familias y devotos mientras transitan una noche oscura. La gente que cree en este santo va a su santuario o al cementerio, ya que es una tradición y una costumbre de ir a dejarle bebidas, velas, flores, etc.;

Estas tumbas que tienen molinetes eran donde estaban enterrados niños y otras que tenían estatuas de angeles bebés, que eso era que lo distinguía de otras tumbas. También nos dice que los familiares de esos pequeños tenían la costumbre de ir a dejarle juguetes para que las almitas puedan jugar y no se sientan solos.



Carrera: Lic Turismo Sede El Carmen

Docentes: Arqs.Barreto Lucía, Gomez Paula

Integrantes: Camacho, Evelin Gina

Lopez, Elio Alejandro

Davila, Ariana

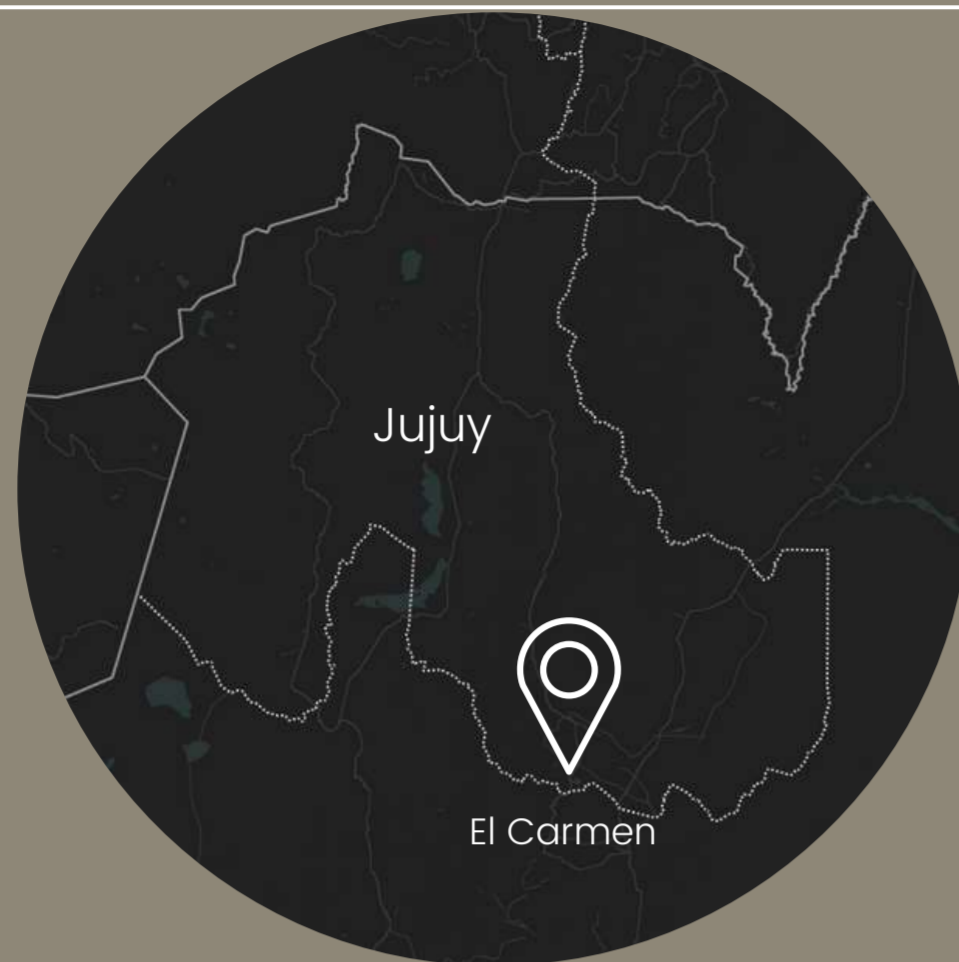
Olarte, Fatima

Fecha: 04|09|23



LA MUERTE, EL INICIO DE UNA ETAPA DESCONOCIDA.

La frontera entre la vida y la muerte se difumina en Jujuy, donde las creencias ancestrales y la fe católica se entrelazan en un tejido espiritual que trasciende el tiempo y el espacio, la comunidad encuentra su unidad en esta comunión entre vivos y difuntos desdibujando los límites entre lo terrenal y lo divino creando así un vínculo que desafía a la muerte misma.



Cementerio Nra Sra del Carmen



CULTO A LOS DIFUNTOS

La dualidad entre la vida y la muerte se manifiesta de manera aún más profunda a través del ancestral "Culto a los Difuntos". Esta fascinante celebración, arraigado en las tradiciones locales, honra a los seres queridos que han trascendido a la otra vida. Se puede observar a las personas realizar distintos tipos de acciones para mantener vivo el recuerdo de su familiar o amigo, creando una relación personal e íntima. Una de las que se repite en todas, es la existencia de lugares para prender velas, velas prendidas y otras apagadas al lado de las placas. se observan que se dejan flores, juguetes y bebidas. En símbolo de haber podido compartir algo con la persona que no existe en cuerpo pero si en alma.



Ana Romero de 75 años
Ama de casa

"La celebración de Todos los Santos, está destinado a recordar a todos los santos, quienes han sido persona de carne y hueso y en cierto momento de sus vidas abrieron su corazón a la gracia, se convirtieron y llegaron a los hombres a los altares y la iglesia los honra con una solemnidad particular" (Sgarbossa y Giovanni, 1998)

¿QUÉ MOTIVA A LOS DOLIENTES A MANTENER LOS NICHOS CON COLORES?



Hablar de la muerte es intentar abarcar un mundo casi infinito de posibilidades y aunque morir es siempre un proceso individual, es también un acontecimiento que afecta a aquellos que se relacionan con quién muere, creando una relación social y cultural. Las actitudes y comportamientos que las personas adoptan ante la muerte es el resultado de características y circunstancias individuales. Los colores de los nichos melancólicos muchas veces están acompañados por flores refulgentes. Cada nicho es diferente uno del otro, desde los diseños de arte hasta los materiales.



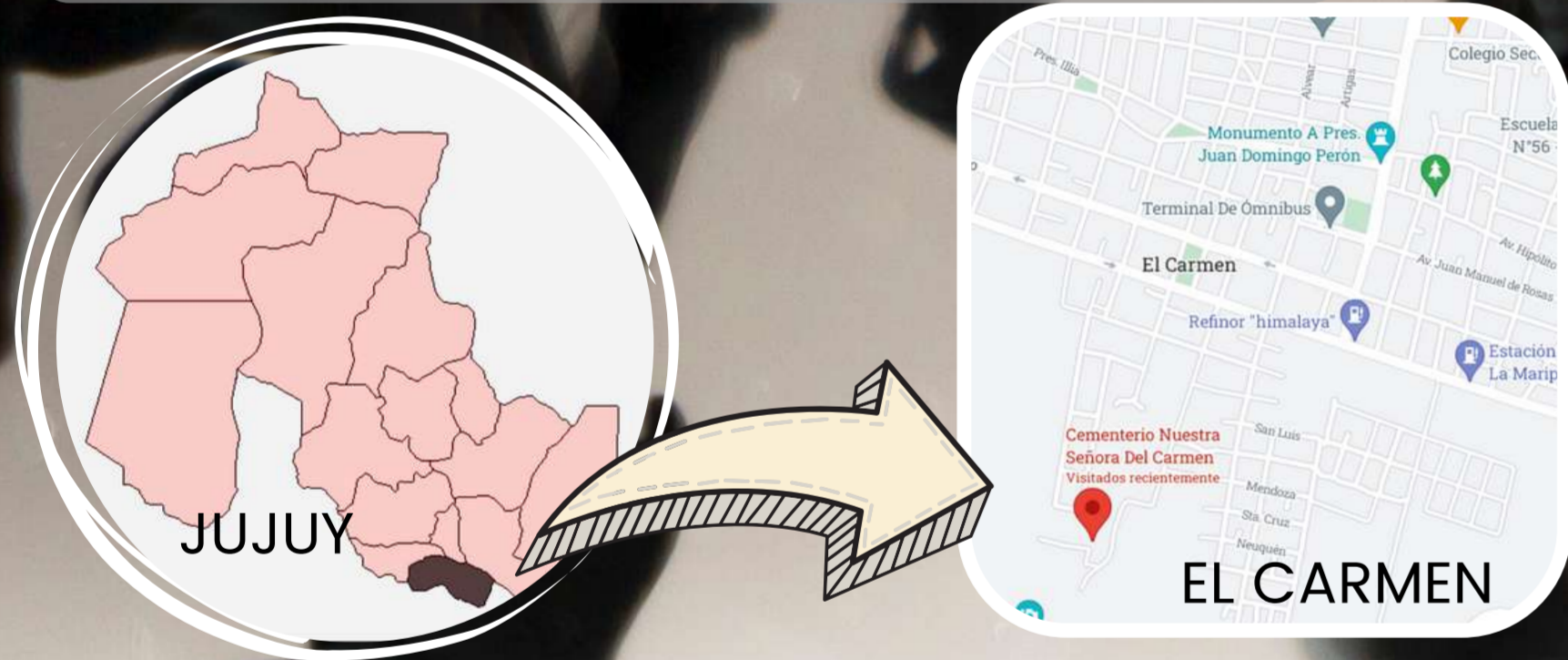
DISEÑOS DE ARTE Y MATERIALES



CEMENTERIO NUESTRA SEÑORA DEL CARMEN

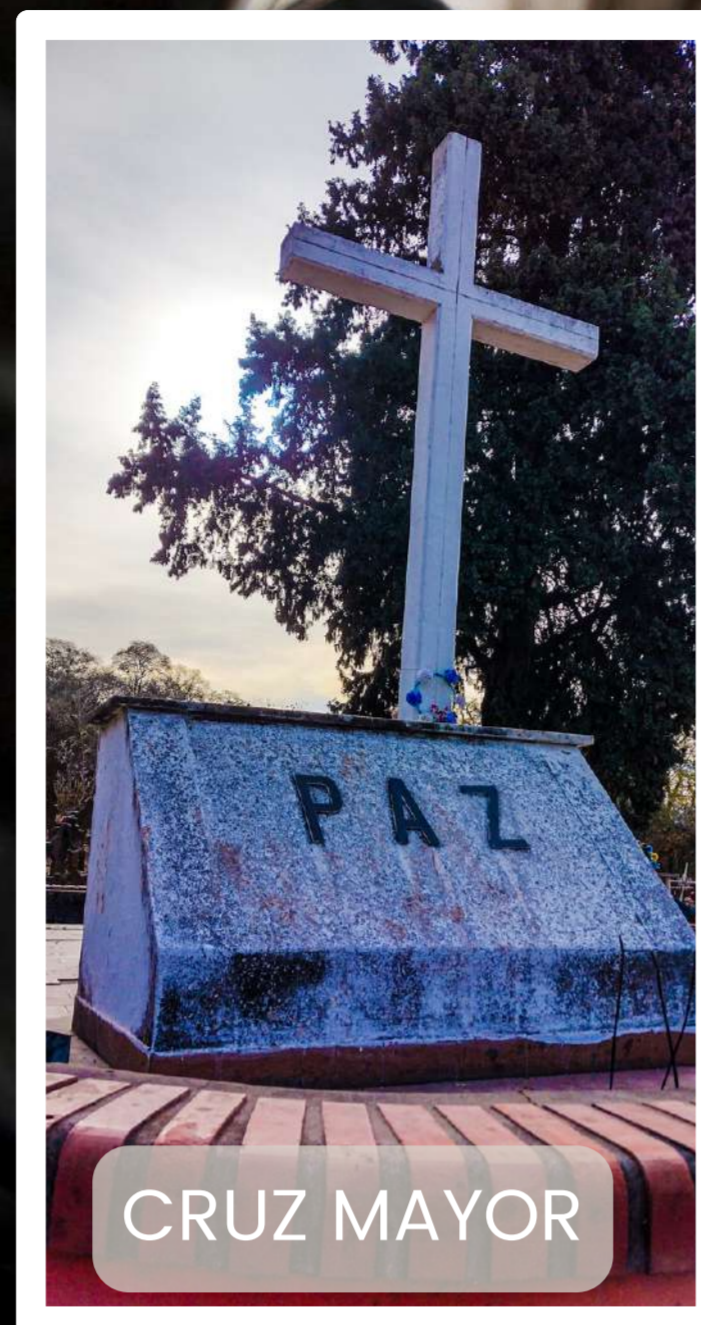


El cementerio se encuentra en la Ciudad del Carmen (a 27km de la capital jujeña sobre la ruta nacional 9), a 12 minutos de la plaza central Domingo Teofilo Perez.



REMEMORANDO A NUESTROS DIFUNTOS CON DIVERSAS HISTORIAS

La Cruz mayor, representa a todos los difuntos en cualquier lugar, sobre sale entre todas la tumbas del cementerio es por eso que se encuentra en un lugar alto o donde pueda destacar. Es un simbolo universal en la religion cristiana ,por esta razón que cuando un doliente quiere recordar a su ser querido y este se encuentra en un cementerio lejos es una manera de poder prenderle una vela, llevarle una flor , el poder rezarle ,de una u otra forma poder recordarlo. sobre todos los dias especiales .



CRUZ MAYOR



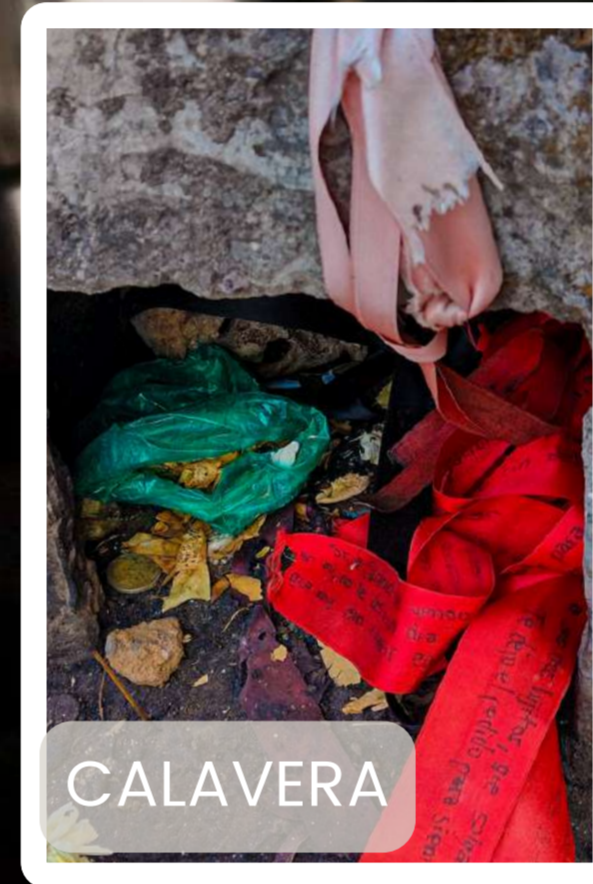
ESTUDIANTE ASESINADA



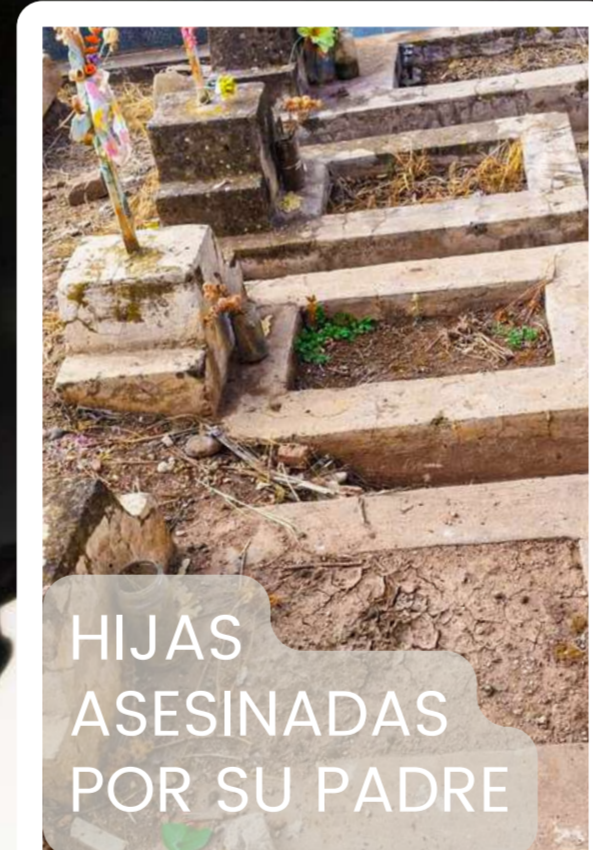
VIVORON



LA APERECIDA



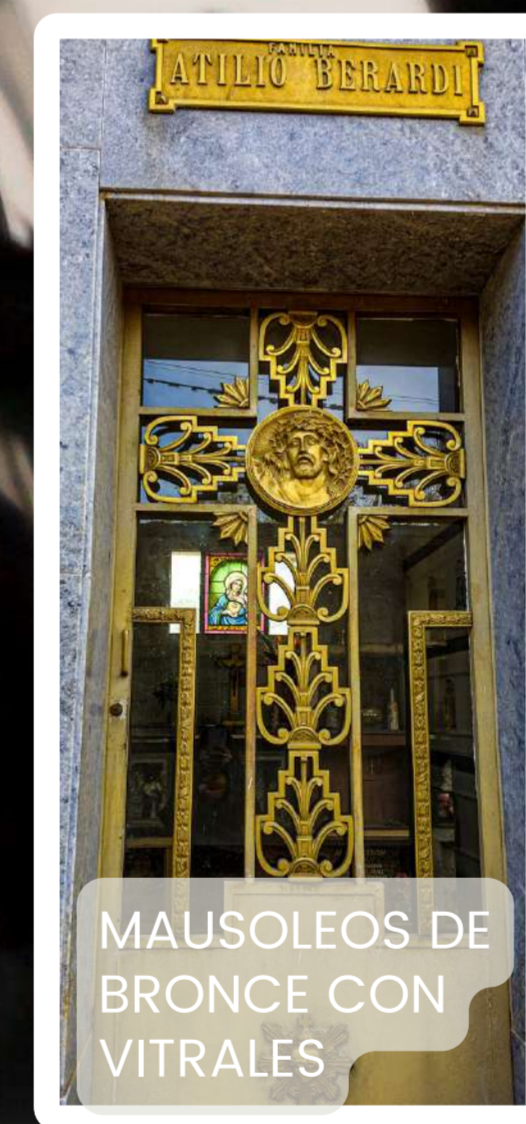
CALAVERA



HIJAS ASESINADAS POR SU PADRE



SAN LA MUERTE



MAUSOLEOS DE BRONCE CON VITRALES



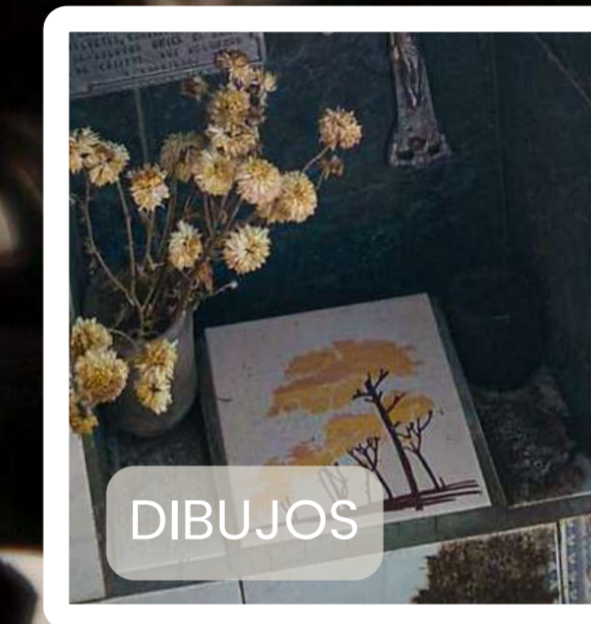
HINCHA FANATICO



VELAS ENCENDIDAS



PEDIDO DE JUSTICIA



DIBUJOS



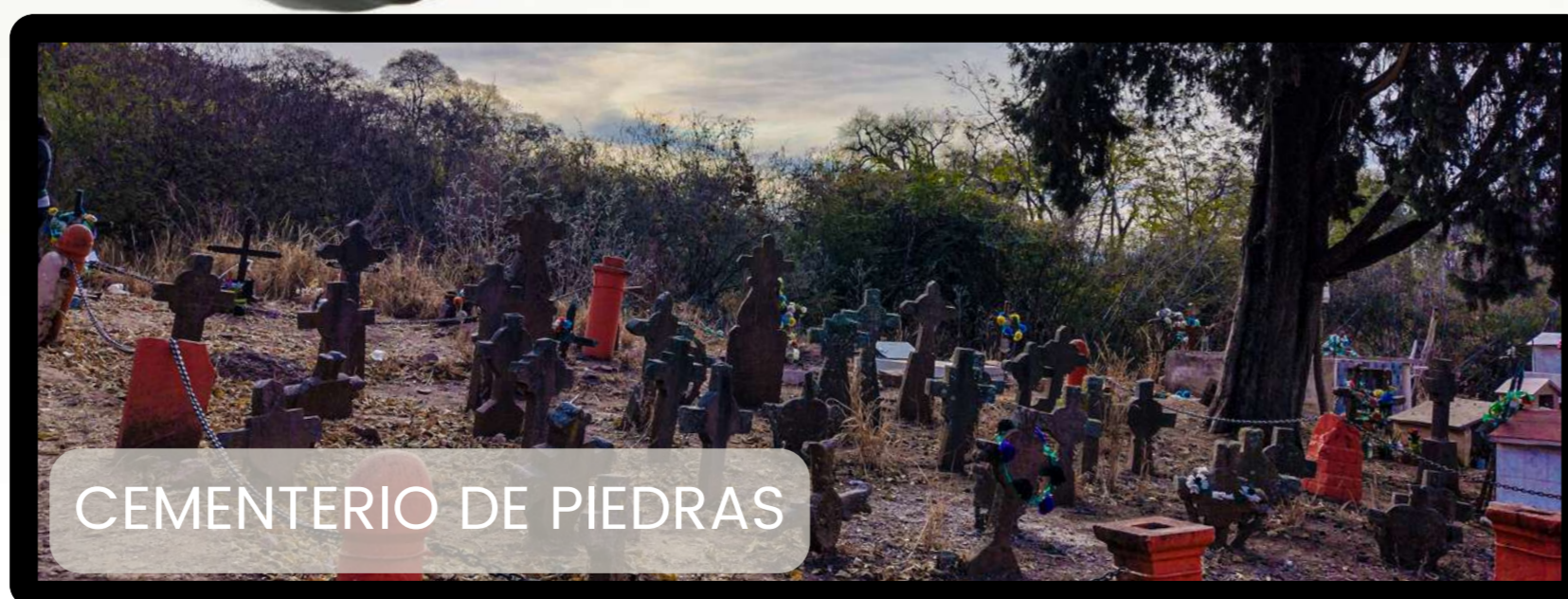
CRUCES



MOJINOS Y FLORES

Cada familiar, rinde homenajes a sus ser querido de diversas manera, para recordarlos de que siguen estando presente mas alla de su muerte. Actualmente tenemos una fecha especial que es el 1 y 2 de Noviembre, un dia donde se realizan diferentes rituales pero con el mismo fin. Esto es nuestra identidad cultural que es el conjunto de valores, tradiciones, simbolos, creencias propias. Seguir estas tradiciones es importante ya que muchas personas creen que pueden producir "soplo del alma", lo cual seria mala suerte, futuras carencias, etc. En el cementerio se encuentran diferentes formas de realizar esto, como un hinchita fanatico de boca , sus familiares quisieron representar la bombonera, seguro que en vida esta persona fu un gran fanatico de este club. Un pedido de justicia de alguien que debe haber fallecido por alguna injusticia, dejando ese cartel con ese particular pedido. Un dibujo realizado en un ceramico que seguramente sera alguien a quien le debe haber gustado ese cuadro. Y asi y muchas cosas mas que se encuentran en las tumbas que son una especie de regalo, ofrenda, o algo en particular que en vida represento a esa persona. La cruces, flores, velas, molinetes, retratos, rosarios, etc, son las ofrendas que cada doliente va dejando.

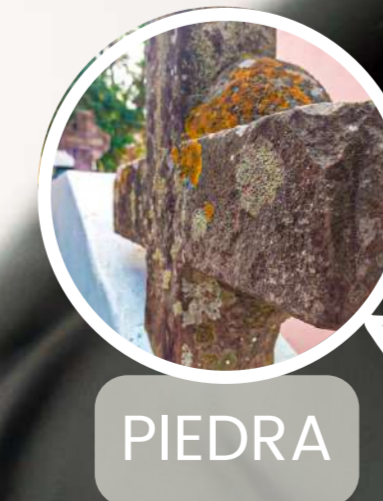
patrimonio cultural material que queremos destacar que encontramos en el cementerio, son las contrucciones de las tumbas, realizadas por sus familiares con variedades de materiales como por ejemplo, marmol, piedra, metal, bronce, vidrio que se los considera como una descendencia de nuetros antepasados que siguen llevando a cabo para los difuntos. Ademas estas los mausoleos que son edificaciones grandes, patrimonios material mueble, que comunmente se las realiza para que descanse familias enteras, por lo genral familias de la alta sociedad,



CEMENTERIO DE PIEDRAS



MARMOL



PIEDRA



Carrera: Lic Turismo Sede El Carmen

Docentes: Arqs.Barreto Lucía, Gomez Paula

Integrantes:

CHARA,GOYOCHEA,MAMANI,RIERA

Fecha: 00|00|23





¿Qué se celebra?

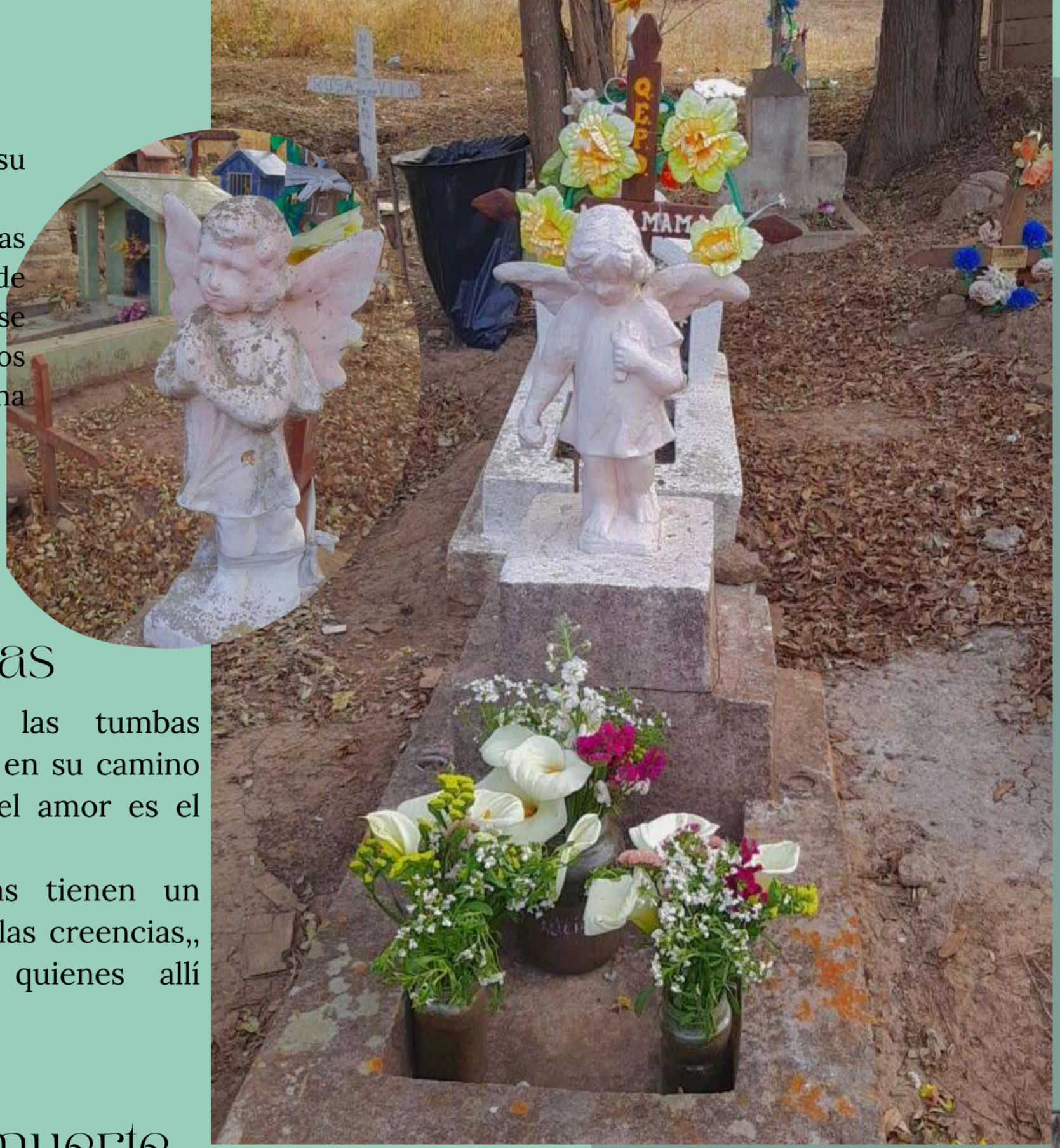
El 2 de noviembre es el Día de los Fieles difuntos y un día antes, el 01 de noviembre, esta misma congregación celebra el día de Todos los Santos, y ambos se han convertido en acontecimientos religiosos profundamente enraizados en su tradición.

La celebración de Todos los Santos, como su nombre lo indica, está destinada a recordar a los santos, quienes "han sido antes personas de carne y hueso y que en cierto momento de sus vidas, abrieron su corazón a la gracia, se convirtieron y llegaron a los honores de los altares y la iglesia los honra con una solemnidad particular.



Ángeles y estatuas

Los ángeles que custodian las tumbas representan el alma del difunto en su camino hacia un mundo mejor donde el amor es el valor universal eterno. Y en cuanto a las estatuas tienen un significado cultural vinculado a las creencias, prácticas y costumbres de quienes allí encontraron la paz eterna.



Cementerio

Mausoleos

Los mausoleos son para conservar y alabar a los restos de una persona, familia entera o grupo de personas con algún tipo de relación.

San la muerte

San la muerte es conocido por cumplir promesas, siempre y cuando le ofrezcas algo a cambio. En el lugar es muy visitado por mucha gente .



Día de los Fieles difuntos

FLORES

Las flores son una forma de presentar respeto a los difuntos. Pero hace años también tenían una función práctica, neutralizar el olor que desprendían los cuerpos.

Alimentos

Se espera la llegada de las almas, haciendo vigilia en las casas, frente a la mesa colmada de ofrendas, donde los presentes comparten rezos y alimentos en honor del difunto.

CRUZ

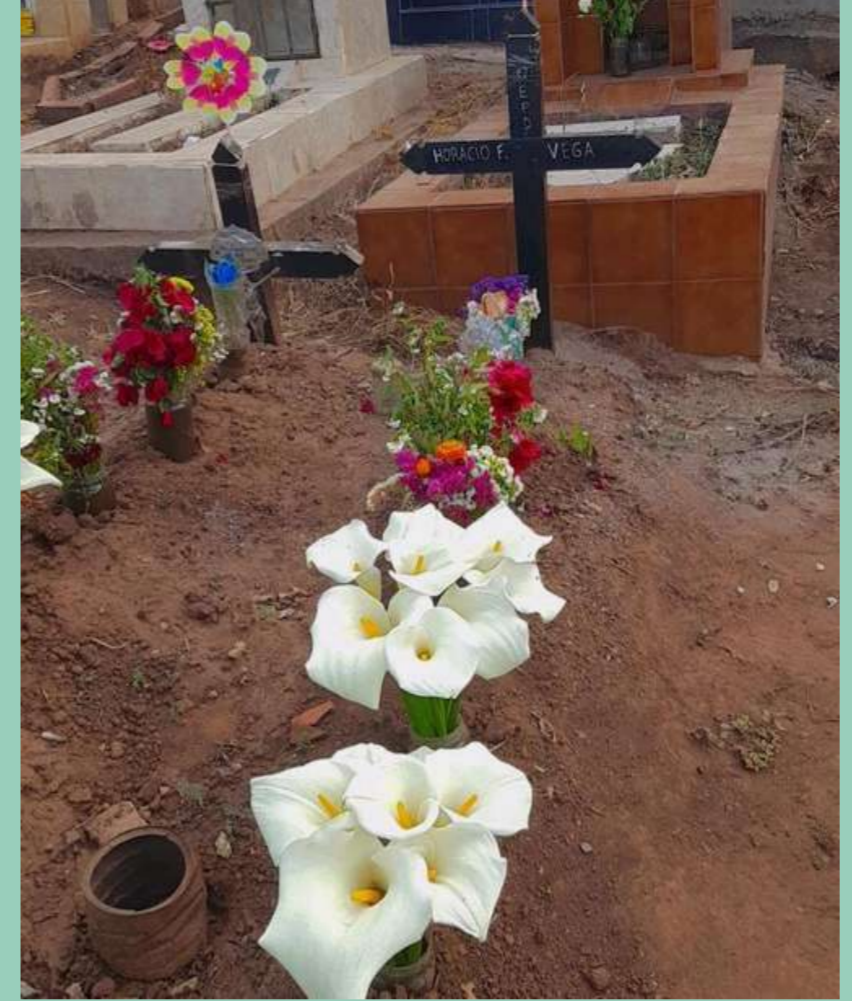
La cruz en las tumbas vigila el cuerpo y el alma, de este modo, permite la redención de los pecados del alma mediante la oración; sin ella el alma jamás se elevará hacia la eternidad



aaaaaa



Coca



Mármol



Carrera: Lic Turismo Sede El Carmen

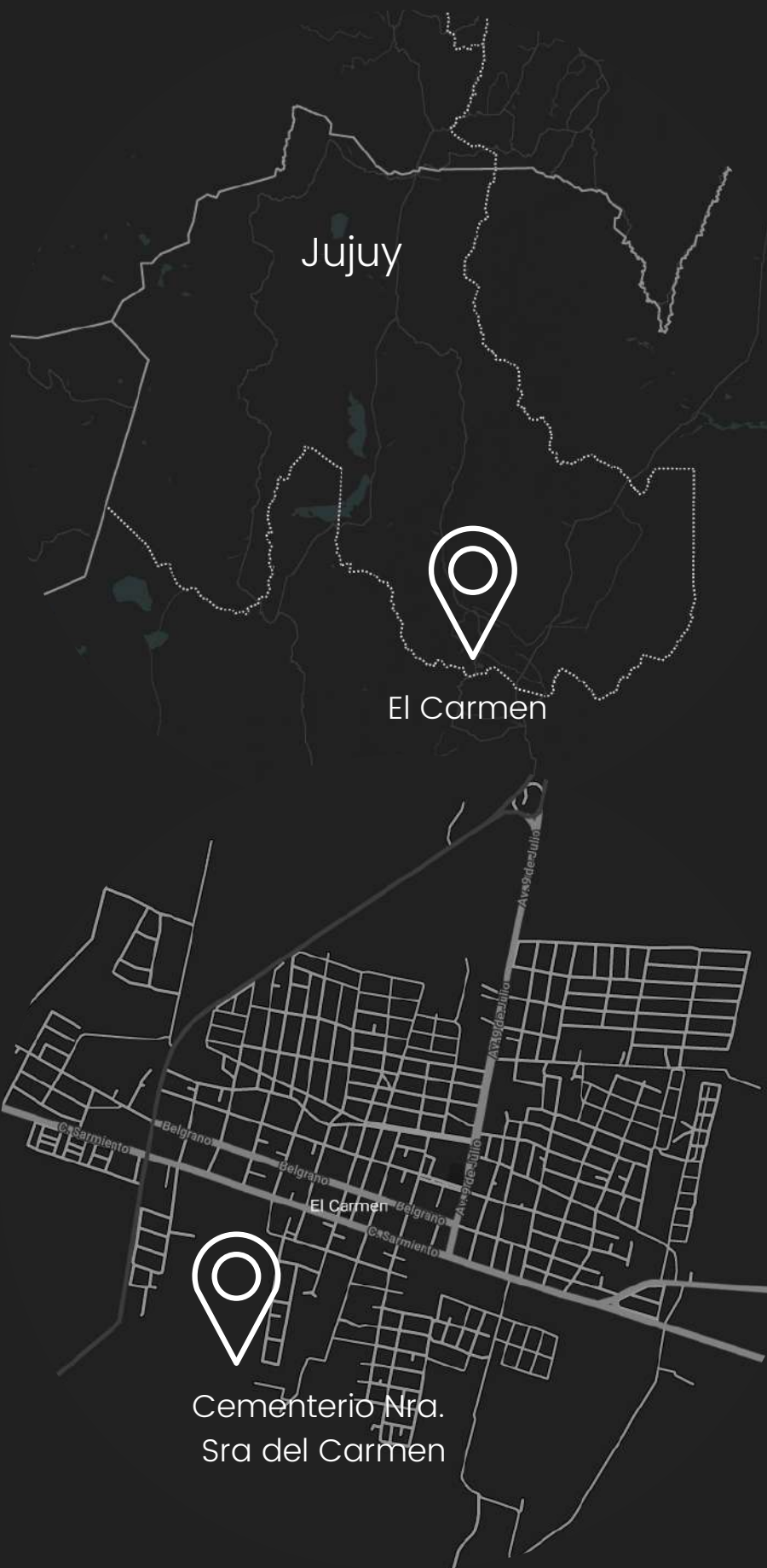
Integrantes: Aramayo, Garcia y Vila

Docentes: Arqs.Barreto Lucía, Gomez Paula

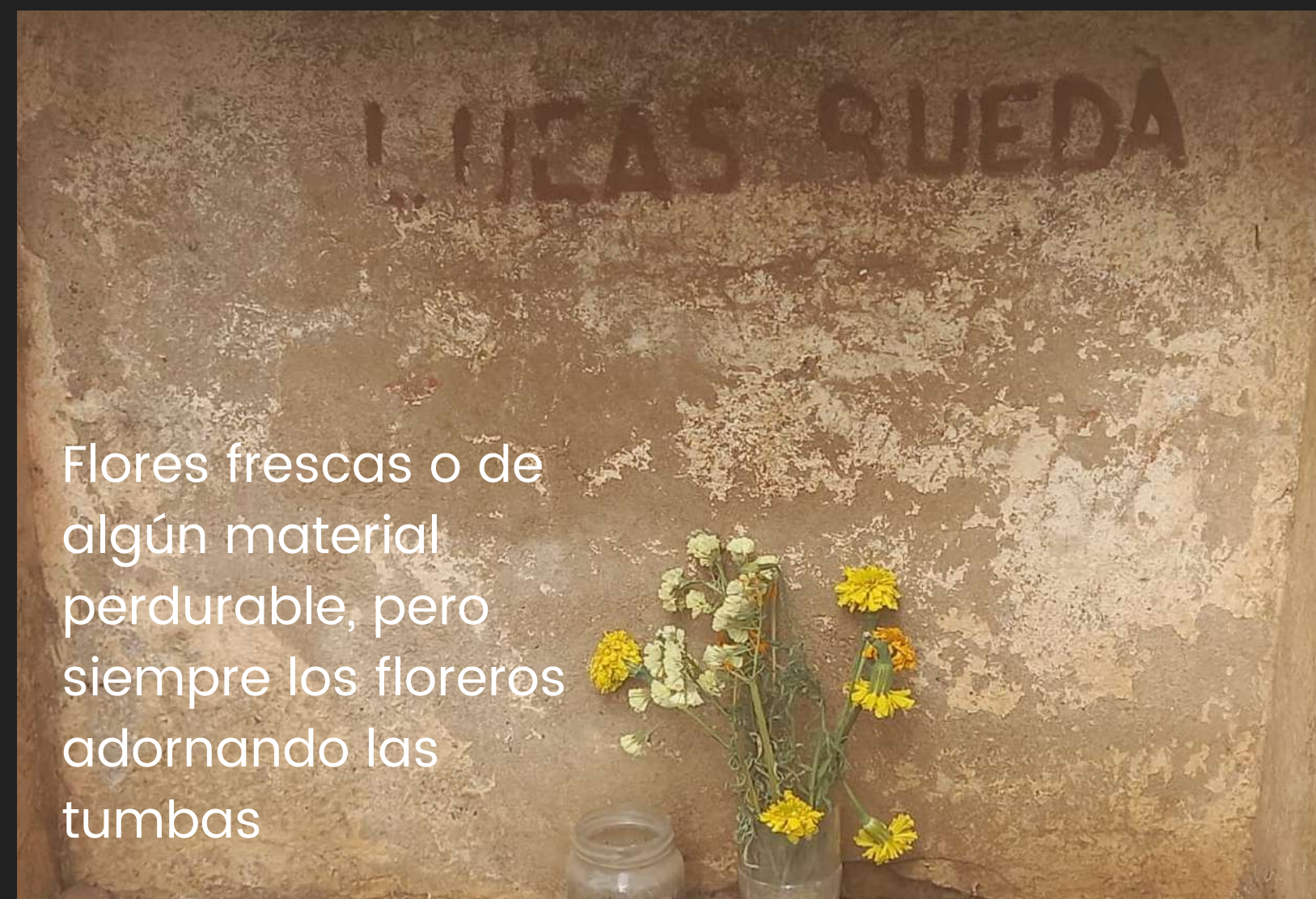
Fecha: 00|00|23



ubicación:



DIFERENTES FORMAS DE EXPRESIÓN DE AMOR Y RESPETO POR LOS DIFUNTOS EN EL "CEMENTERIO DEL CARMEN"



Recordar a quienes amamos



Honrar sus gustos

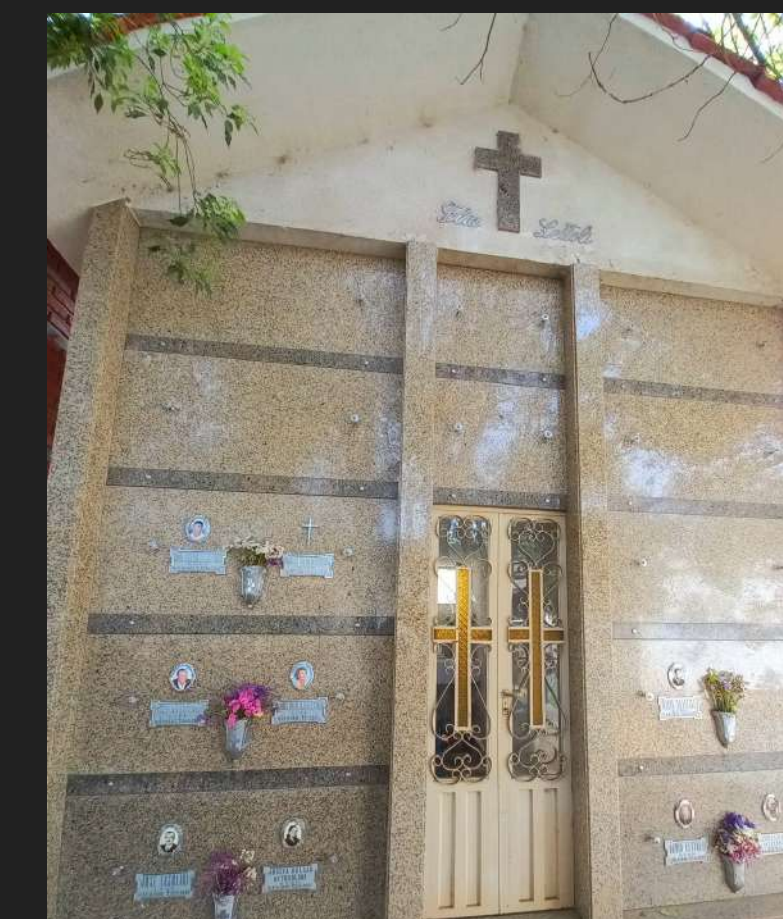
Con pleno conocimiento de los gustos del fallecido, se les acercan objetos y bebidas que en vida eran de su agrado, demostrando la dualidad de la vida y la muerte.

Las tumbas elaboradas suelen requerir una inversión alta en términos de materiales, diseños y construcción. Aquellos con una escasa economía pueden tener dificultades para afrontar estos costos, generando que no puedan hacer tumbas elaboradas.

El acceso a recursos económicos pueden determinar el tipo de tumba que una persona puede construir para sus seres queridos fallecidos. Aquellos con un alto patrimonio pueden permitirse invertir en tumbas lujosas. Mientras aquellos con bajo patrimonio pueden estar limitados a opciones más simples.



Es importante destacar que una elaborada tumba, no debería ser el único factor para evaluar el respeto y el valor que una sociedad le otorga a los difuntos. Las prácticas funerarias varían ampliamente en diferentes culturas y tradiciones, y el valor y el reconocimiento no deben basarse únicamente en la elaboración o el costo de una tumba.



La cultura de la muerte

La muerte es un tema que aborda diferentes formas, espacios y maneras culturales en todo el mundo. En nuestra region donde es clara la mezcla entre lo catolico y lo andino, donde la vida y la muerte van de la mano; la muerte representa una parcial transicion y no deja de estar relacionado con la vida, los vinculos y las lealtades siguen vigente aun despues de la muerte. Despues de la muerte las personas difuntas continuan viviendo en el mas alla, es decir, en el cielo y entre nosotros los vivos y que a razon por la cual se los trata como parte de la comunidad. Asi tambien para recordar a sus difuntos, cada uno de los pueblos en el mundo, tiene sus diversas maneras y en diferente ocasiones.



Elementos simbólicos usados para recordar a los difuntos en el Cementerio del Carmen

En nuestra cultura, colocar ciertos elementos en las tumbas de nuestros difuntos tienen significados particulares, con algunas variaciones, pero en general, podemos afirmar que a los niños fallecidos les dejan molinetes, juguetes, dulces, y tienen estatuillas de angeles o alas, que están relacionados con la niñez que no pudieron completar. Por otro lado, es comun ver cruces, imágenes de cristo y la Virgen María u otros simbolos que reflejan la religion Catolica. La presencia de flores, ya sean artificiales, naturales o coronas de flores, para algunos significa que ese difunto es aún visitado por sus allegados. También es común ver ofrendas de bebidas con y sin alcohol, que dan cuenta que los difuntos son visitados para compartir un brindis con ellos, haciendolos párticipes de ese momento aún en su partida.

CEMENTERIO NUESTRA SEÑORA DEL CARMEN

RQYP "QUE EN PAZ DESCANSE"

Cruz mayor



La cruz mayor inaugurada en 1985 en homenaje a las almas que no tienen un lugar para ser visitadas.

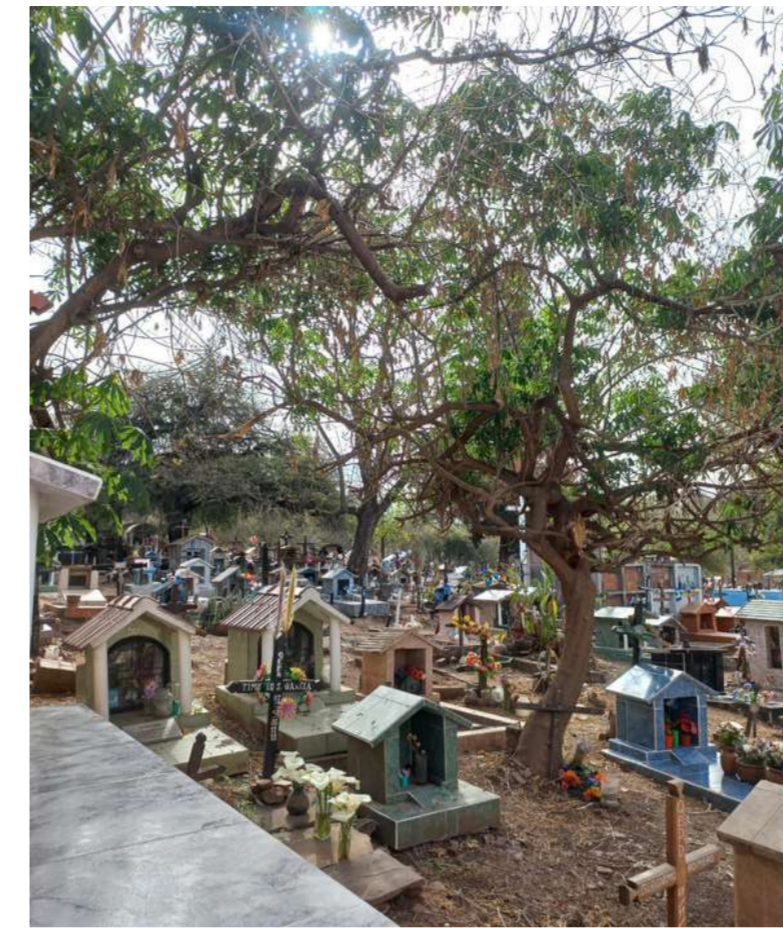
¿Que otro significado o simbolismo le damos ?

Para algunos es un simbolo de Fe, de respeto, de consuelo, para otros podria significar el encuentro de un lugar en donde puede expresar y exteriorizar con rezos, plegarias, y oraciones para aquel fallecido que este o no en el lugar. La Cruz es el simbolo de la religion catolica o cristiana y a donde vayamos y la veamos, sabemos que se trata de una religion. Religion que en nuestra parte del Mundo fue adquirida por la colonizacion y evangelizacion; y que en el transcurso de los años en la historia se fue fusionando con cada una de las costrumbre y creencias de cada pueblo, dando a conocer las culturas que hoy son características de cada lugar.

El Estatus aun en el Descanso Eterno

Desigualdad social o Jerarquias sociales

A la izquierda podemos observar a las personas que fueron enterredas de estatuto social medio, con una economia basica e incluso gente muy humilde, mientras que a la derecha, se encuentran las personas apoderadas y adineradas, extranjeras y de economia fuerte, de Familias con apellidos Destacadas. Observando que incluso despues de la muerte se siguen marcando jerarquias y estatus sociales.



Otras historias



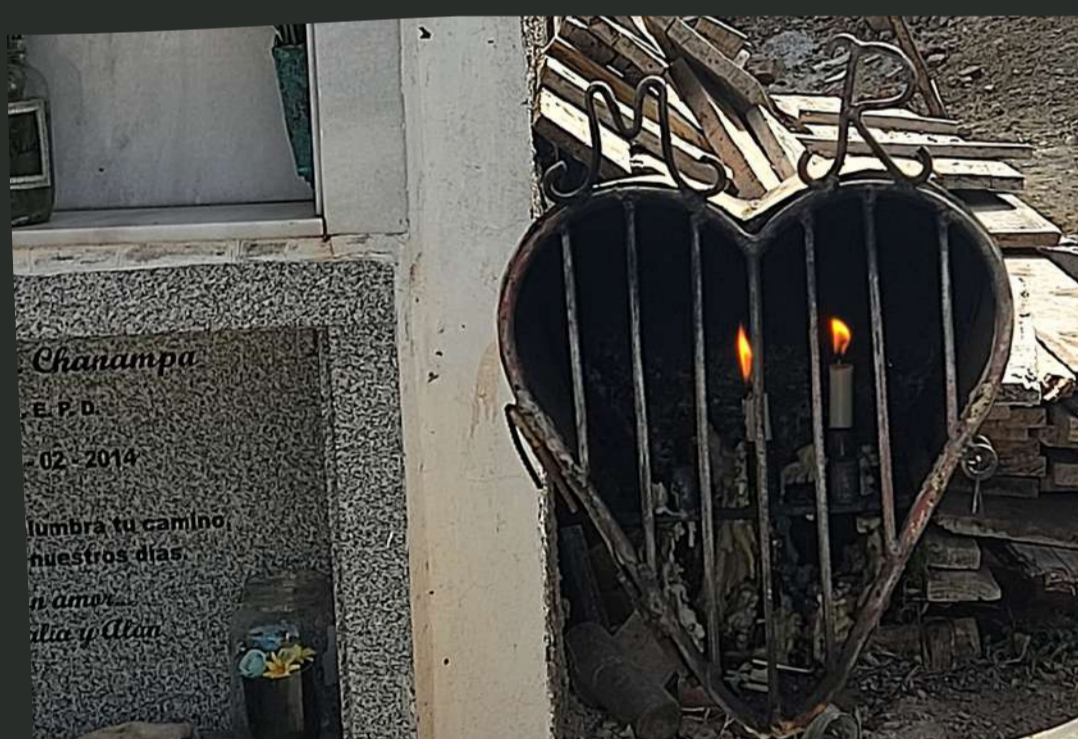
El cementerio de las piedras:

En homenaje a todas esas personas que perdieron la vida en el crecimiento de infraestructura de el carmen que eran tiradas a fosas comunes sin un lugar en donde puedan ser visitados por sus familias.

Existen otras creencias y/o mitos, que fueron narrados y contados por las personas que pasaron por el lugar o historias de difuntos enterrados alli. ya sea para honrar, pedir, observar y prometer.

Ejemplos: San la muerte a la cual es ir a dar ofrendas, hacer promesas a cambio de que cumpla con el pedido del creyente; tenemos tambien en el carmen a la chica "Ana Maria Flores" que es visitada por los estudiantes y jovenes, quienes piden por sus estudios y a la cual se la consideran milagrosa; a parte de pedir favores hay historias sobre una señora vestida de blanco que se aparece en el interior del cementerio, una historia contada por los serenos quienes algunos fueron testigo de tal aparicion.

Tradiciones y rituales:



Cementerio Nuestra Sra. Del Carmen



El Cementerio de la ciudad del Carmen se convierte en un espacio para honrar y recordar a los seres queridos que han fallecidos. Los rituales y las prácticas desarrolladas en este lugar buscan trascender la muerte y mantener viva la memoria de aquellos que ya no están físicamente presentes.

La gente visita las tumbas de sus seres queridos, llevando flores, velas y objetos simbólicos como fotografías, comidas y bebidas favoritas de los difuntos. Estos elementos representan el amor, el respeto y la conexión continua que se tiene con aquellos que han fallecido.



En nuestra cultura la muerte se ve como un paso hacia otra vida o un estado de existencia diferente. Se considera que los difuntos siguen siendo parte de nuestras vidas por lo tanto se les rinde homenaje y se los recuerda a través de varios rituales y tradiciones.

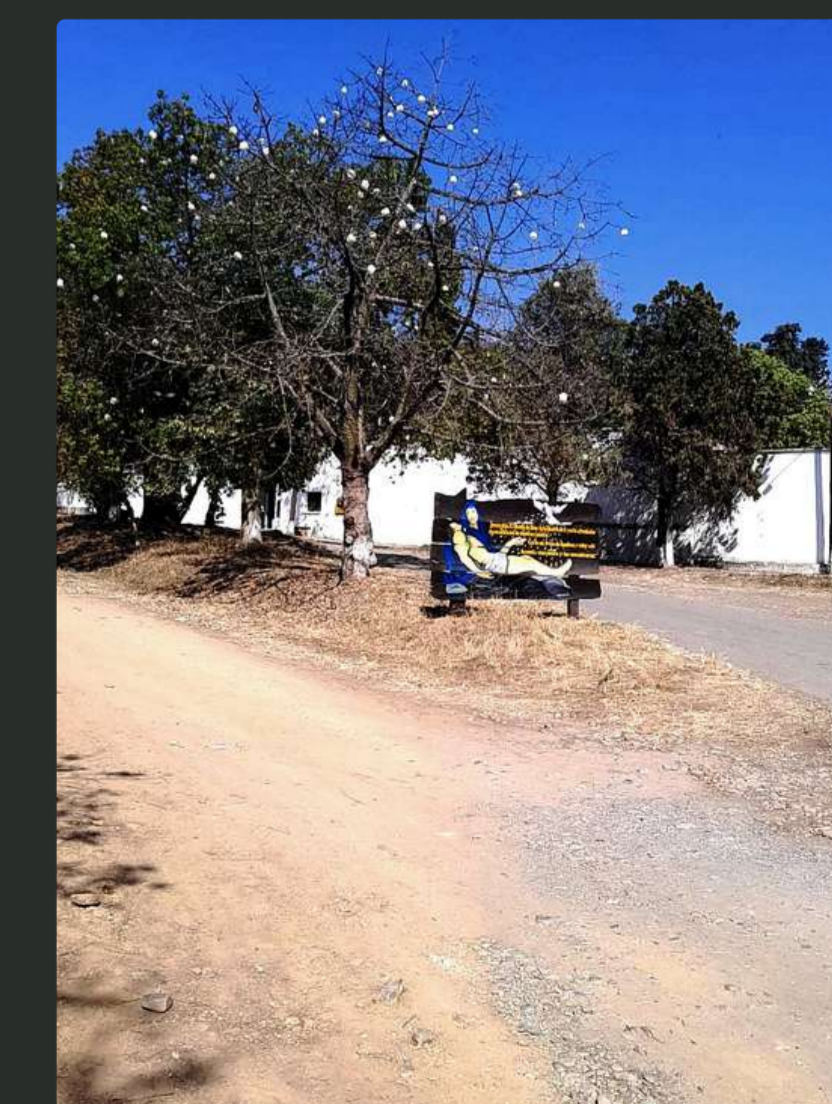
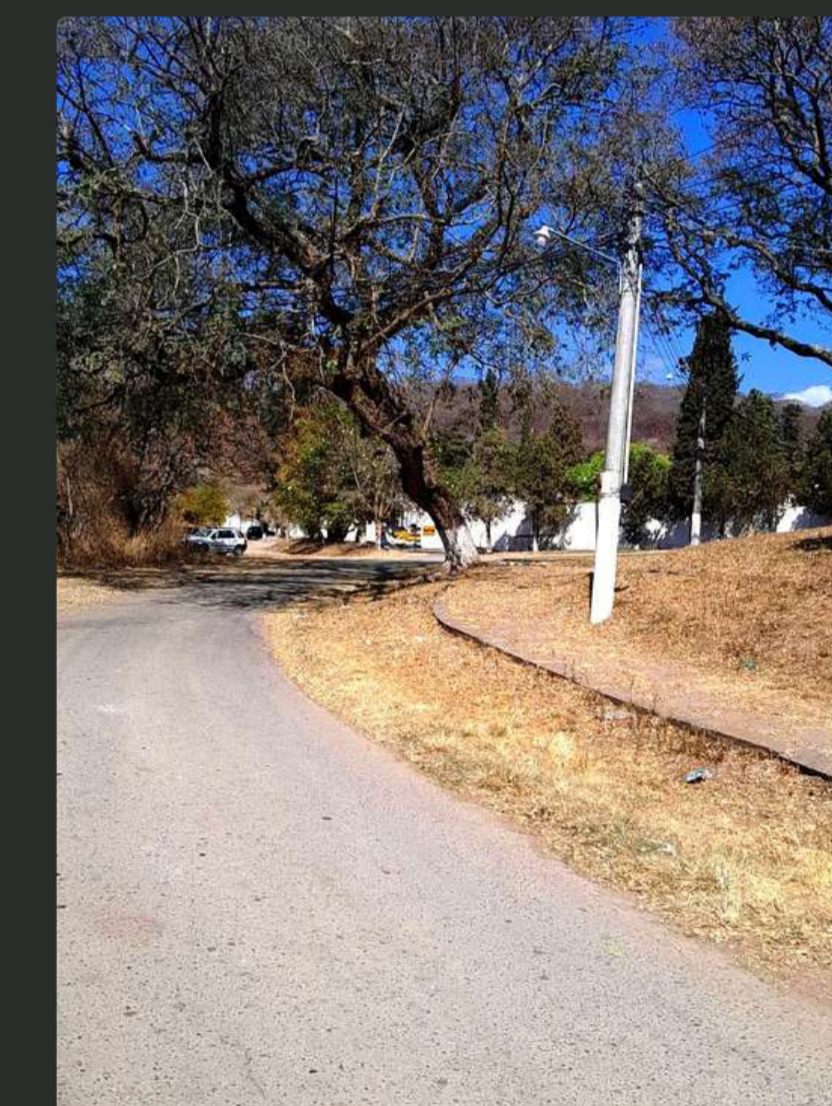


Sin embargo, también hay varias personas que tiene otra opinión, como en toda sociedad. Por ejemplo, la autora Liliana Borgesio menciona la importancia de comprender la muerte como un proceso natural e inevitable de la vida.

El cementerio de la ciudad del Carmen tiene una historia rica y diversa que se remonta al Siglo XIX.



Camino hacia el cementerio:



Carrera: Lic Turismo Sede El Carmen

Docentes: Arqs.Barreto Lucía, Gomez Paula

Integrantes: Cuellar Araceli Milena, Mamani Cinthia Andrea

Fecha: 02|09|23



FLORES Y MUERTOS



Flores, juguetes, oraciones, fotografías, calaveras. Son imágenes que abundan y acompañan a los muertos en el cementerio. Cada una de ellas con una intención de amor y dolor, presencia y ausencia que seguirán su eterno camino

Cementerio Nuestra Señora del Carmen

A unos 27km de la capital jujeña, por ruta nacional 9, se encuentra el Cementerio Nuestra Señora del Carmen

Nos enfocaremos en las flores, un símbolo de pureza, aromas, felicidad, amor, alegría y larga vida. La función en este elemento es decorar, aromatizar el momento y dar color a este trascender

FLORES NATURALES



PLANTADAS SOBRE LA TUMBA



ARCO DE SANTA RITAS



CANTERO HECHO DE CEMENTO



FLORES METALICAS



HOJAS DE PALMA Y LAURELES

La presencia de las flores, tanto en funerales como en cementerios, siempre tuvo diferentes funciones. En lo que respecta a antiguos registros de el uso de flores en funerales (11.000 a.c.) tenían el propósito de minimizar los malos olores por los precarios metodos de conservacion.



RELIEVE EN CEMENTO



DIBUJO CON PINCEL SOBRE LAPIDA



DIBUJO TALLADO EN CEMENTO



FLORES PLASTICAS

Con el paso del tiempo, las tecnicas de preservación fueron avanzando, si bien las flores seguian teniendo el proposito de aromatizar y hacer el ambiente mas calido, tomó mas importancia la calidad y presencia de los arreglos florales como ofrenda al difunto.





ALMAS Y PRODIGIO



Al hacer la expedición al cementerio pudimos ver algunas de las formas que tiene la gente de rendir homenaje a los difuntos



XII- IX

Pudimos observar como la gente iba y dejaba flores en las tumbas , habian unas mas grandes que otras , estas tumbas están decorados con elementos significativos, como velas, flores, fotografías y objetos que representan los gustos y pasiones de los difuntos.



tambien nos enteramos cosas como que la familia ovejero dona la parte del cementerio en el año 1880, porque antes el cementerio estaba en el "jardín" de la parroquia.

Cruz



En el año 1985 se crea la cruz mayor a razón de hacer homenajes a esas almas que no podemos ir a visitarlas.



Requiescat in pace es un epitafio latino que, traducido al español, significa «descanse en paz». De él surge la abreviatura más empleada en el ámbito funerario: R. I. P. Procede del final del responso que la Iglesia católica reza por los fieles difuntos: Requiem aeternam dona ei Domine. Et lux perpetua luceat ei.

El guía nos conto muchas cosas que queda a criterio de cada uno creer o no como que las tumbas de niños, que se vuelven ángeles



Las flores en un principio era más que nada por el tema del mal olor en los velorios, entonces eran para que tomen olor a flores. Luego con el tiempo fue tomando otra mirada, aora le llevan flores por el respeto más que nada.



Otra de las cosas que pudimos observar son las ofrendas como por ejemplo lo de la "calavera", que dice que supuestamente a travez de una ofrenda un lo que pedis se cumple , esto tambien esta relacionado con san la muerte , que tambien a travez de una ofrenda se cumple lo que pedis.



Mausoleo



sagrado corazón de Jesús



Fuente de oro, para poner el agua bendita



Carrera: Lic Turismo Sede El Carmen

Docentes: Arqs.Barreto Lucía, Gomez Paula

Integrantes: Echenique Ezequiel Misael
Dominguez Melisa Evelin
Alcayaga Sarai Josefina

Fecha: 00|00|23

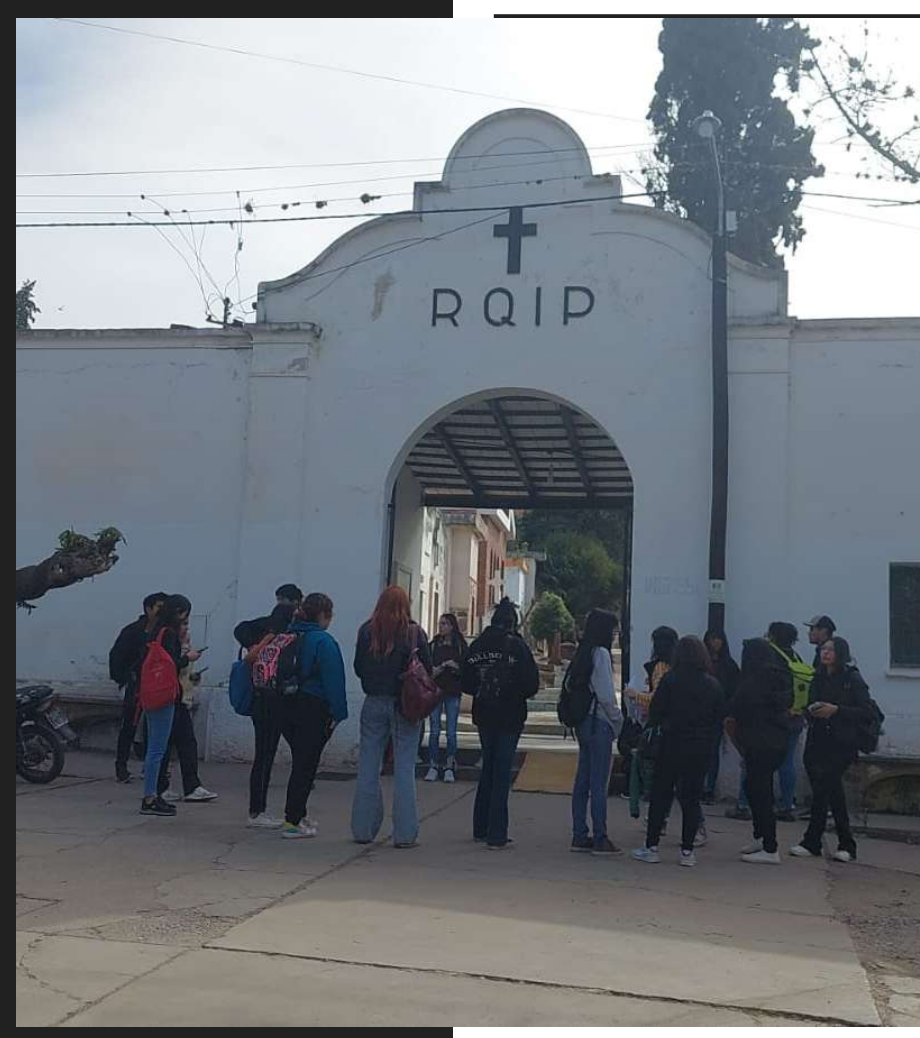




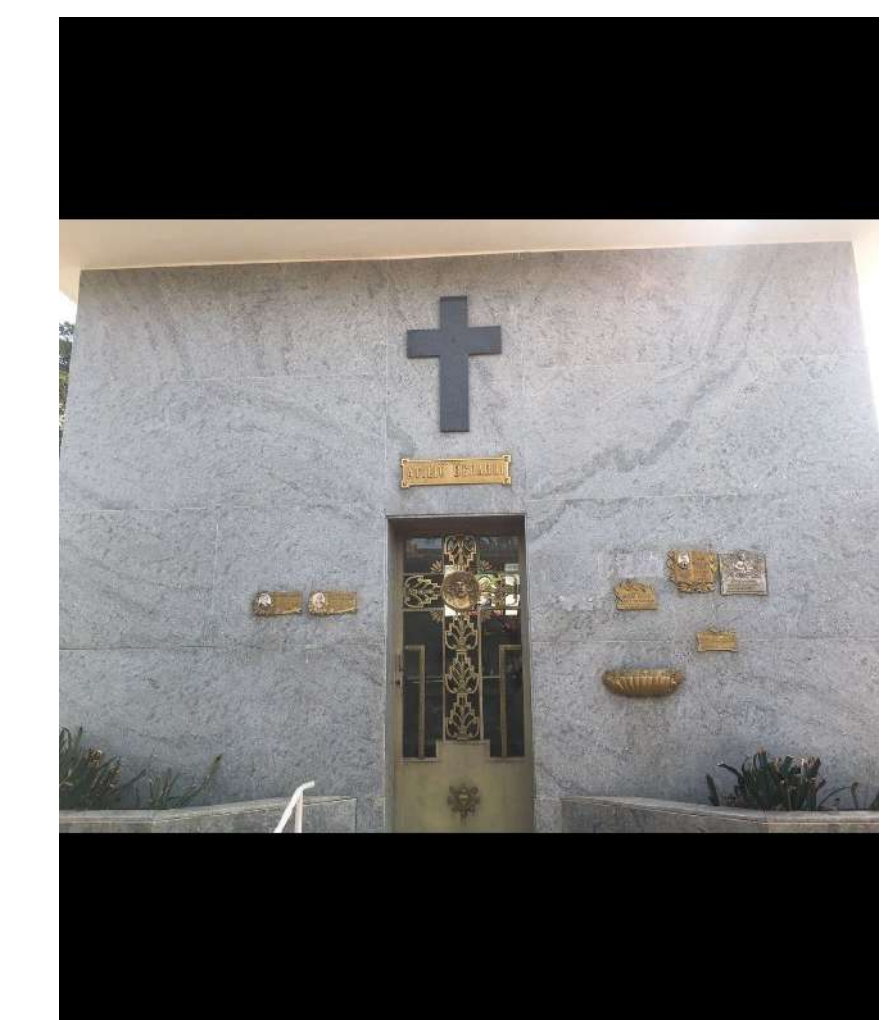
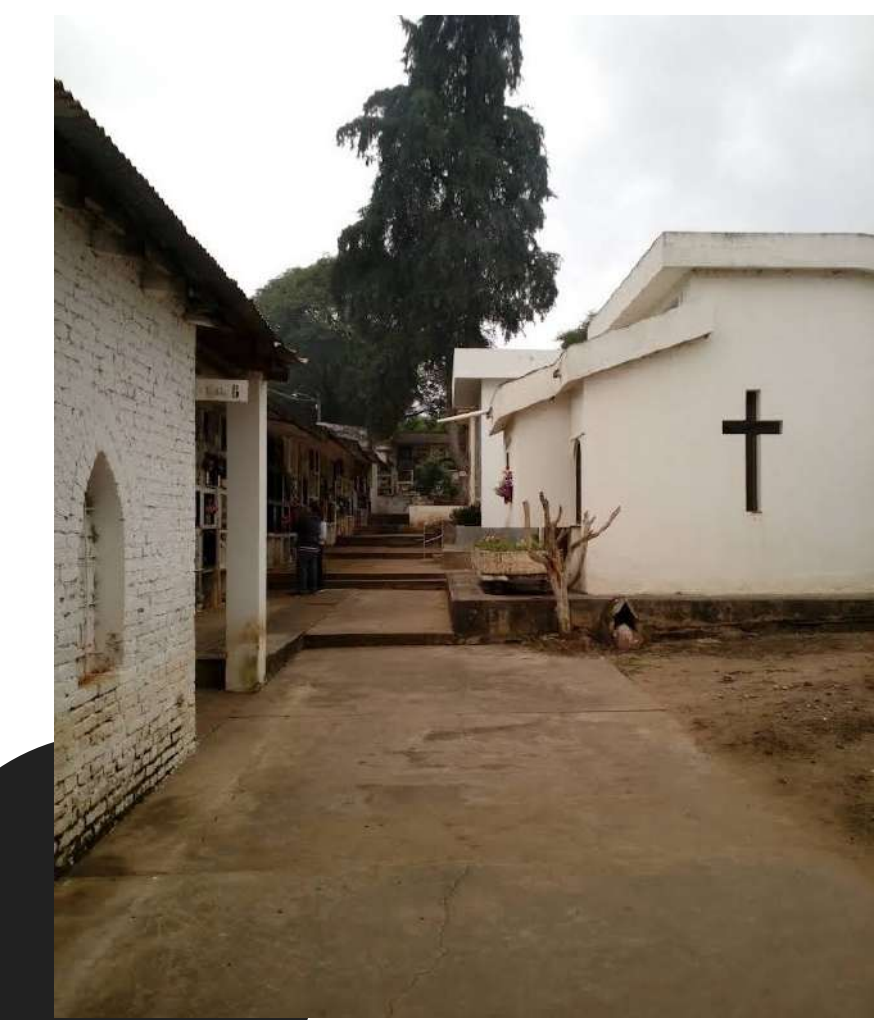
Podemos escribir una idea

Cementerio Nuestra Sra Del Carmen

El cementerio se encuentra ubicado en el Departamento del "Carmen" Calle Rivadavia entre Belgrano (zona céntrica)



En la entrada Principal de la Parroquia podemos observar las abreviaturas RQIP que significa descanse en paz en Latín



Los cementerios están construidos de distintos materiales y distintas dimensiones todo dependiendo la economía que tienen sus familiares gustos y preferencias. algunos están bajo tierra y otros están arriba en nichos tipos casilla, cada familia tiene su costumbre en sepultar a sus difuntos .

Podemos observar

Flores Frescas



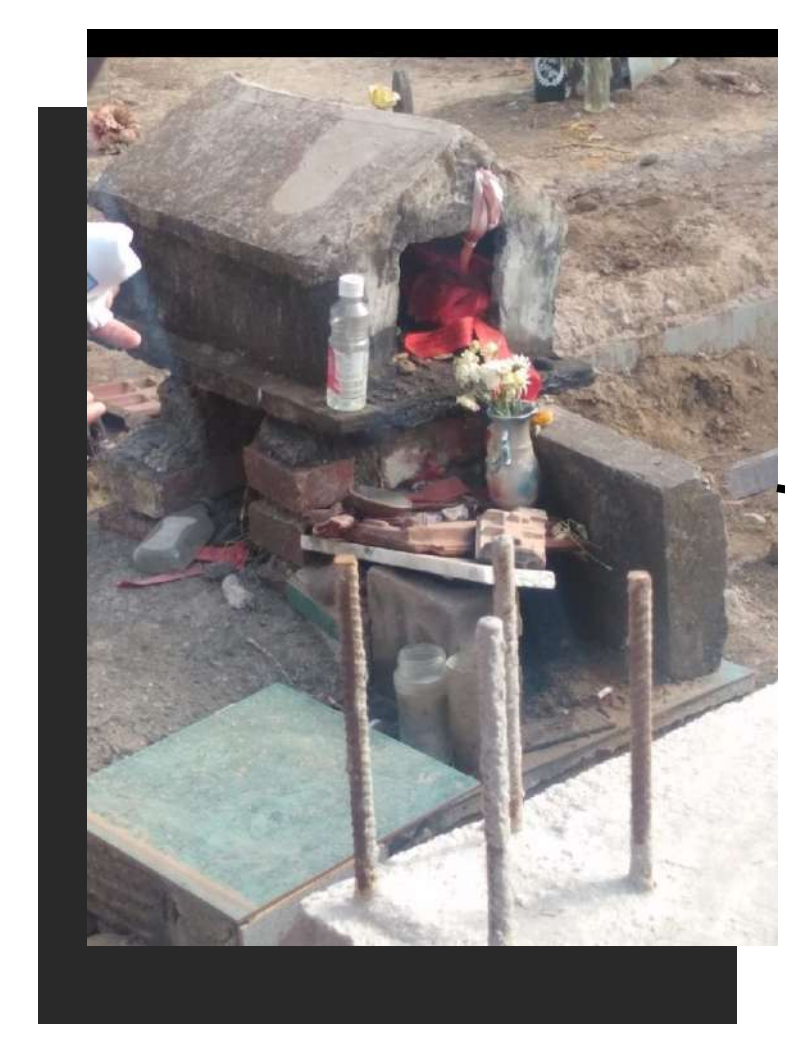
Las flores tienen un significado de aromas , color y también se lo utiliza para que el olor que largan los difuntos no sea tan fuerte .



El viboron: cuenta la leyenda que había un señor capataz de una hacienda que se había vendido por el diablo le entregaba la vida de sus empleados le daba de comer con sus vidas y a cambio el diablo le daba riqueza y poder.



Podemos observar que en todas las tumbas que hay tenemos diferentes elementos o juguetes que son para que el difunto no se sienta solo o triste como por ejemplo algunos ponen unos ventiladores que son para que los difuntos vuelen alto



La Calavera



En esta imagen como ven aquí le llaman "La Calavera" El mito cuenta que había un obrero que trabajaba en ese lugar y que tenía una hija que estaba muy enferma y decide crearle un nicho para que las personas que vayan al cementerio rezen y así su hija se pudiera recuperar. con el tiempo la gente empezó a creer en la calavera y les empezaron. a dejar plata pero también había gente que cuenta que los mismos trabajadores de ese lugar se lo sacaban para gastarlo en su bebida del fin de semana



Se dice que quitar flores u objetos que los familiares hayan dejado en la tumba de una persona muerta, podría molestar al difunto y llevarnos con ese objeto la tristeza y otros sentimientos que no nos corresponden. Quienes lo han hecho, indican que comienzan a sentir dolores de cabeza, decaimiento y malestar general, como si cargaran algo en la espalda. Esa es la energía de la persona a la que le robaron y que no conocen. Sacarles fotos a las tumbas de manera específica es considerado una falta de respeto para los muertos, quienes podrían vengarse maldiciendo sus propios espacios. Por otra parte, muchos dicen que es una forma de atraer a la muerte. Esto último también ocurriría cuando dejas fotografías de personas vivas en las tumbas de tus seres queridos. Caminar sobre tumbas es crucial mostrar respeto a las lápidas, las tumbas y los obsequios que las personas colocan como "regalo" para sus seres queridos fallecidos. Puedes acercarte a leer una lápida, pero siempre con cuidado de no pisar la tumba, ni apoyarse sobre las lápidas u otros elementos conmemorativos, todo debe tratarse siempre con sumo cuidado y respeto o pedir permiso.



Carrera: Lic Turismo Sede El Carmen

Docentes: Arqs.Barreto Lucía, Gomez Paula

Integrantes: Lucia Agustina Diaz TU-01431

Angela Rosario Rodríguez Lu 21664

Camila Ayelen Condori TU-00360

Fecha: 00|00|23



EL CARMEN

El Carmen es la ciudad cabecera del departamento homónimo, en la provincia de Jujuy, situada en la intersección de la RN N° 9 y la RP N° 42, a 27 km de la ciudad capital San Salvador de Jujuy. Alcanza una superficie de 330Km²

Cementerio Nuestra Señora Del Carmen

Este cementerio anteriormente ubicado a lado de la Iglesia Nuestra Señora del Carmen, hoy en día pasando la calle Dorrego. Alberga un sin fin de historias y movimientos. Principalmente su cambio de ubicación debido a que en la época de la Tuberculosis, el mal olor disgustaba a todo aquel que quisiera visitar la plaza que poseía al frente.

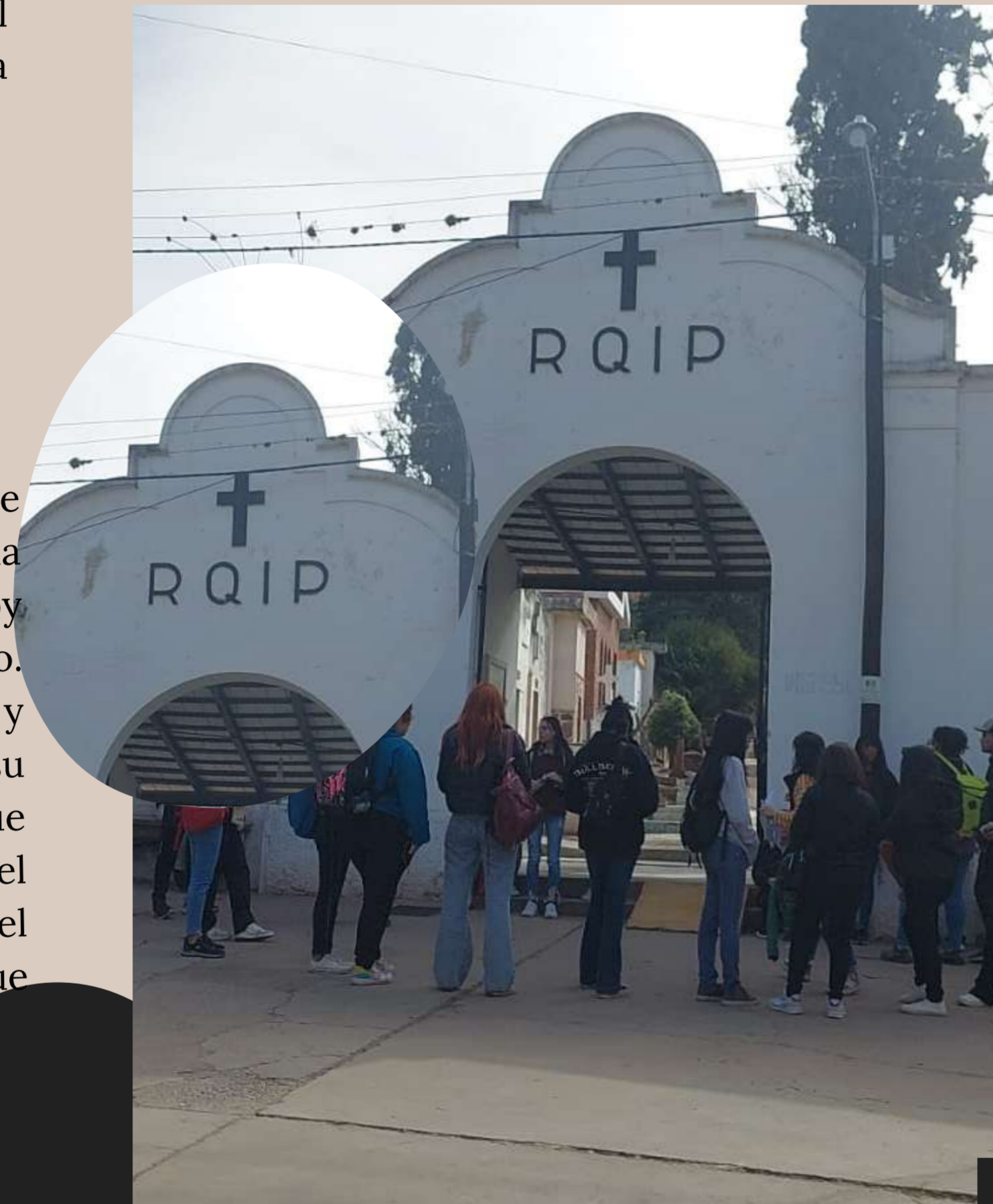
Día de los Fieles Difuntos

Una celebración tan mágica....



Seguidamente observamos estos tres altares representan a tres figuras de mitos o leyendas a lo largo de la historia, donde la gente pide cosas dejando objetos, flores etc.

En la entrada podemos observar unas siglas (RQIP) algo curiosas que quieren decir: "Resquiescat in Pacem" traducido del Latin "Que descanse en paz"refiriendose a aquellas almas



En nuestro recorrido encontramos este tipo de tumbas, algunos pueden pensar que la familia del difunto no tuvo recursos para darle un buen mausoleo pero también existe la triste realidad de algunas almas a las cuales nadie visita y quedan olvidadas en el cementerio, sin flores, ni adornos o visitas

Finalmente al final del cementerio, esta hermosa y gran cruz se alza al fondo de dicho lugar resguardando el "Cementerio de Piedras" creados en conmemoración a todas esas personas que fallecieron en el proceso de construcción de la Ciudad de El Carmen y para que los familiares tuvieran un lugar en donde poder visitarlos.



Aquí nos gustaría resaltar algunas cosas que encontramos dentro del cementerio, recordando lo que nos contaba la autora Bergesio sobre lo importante que es poner un objeto, comida, etc. que represente al difunto al momento de colocar la mesa y repitiendo la acción pero en la respectiva tumba como una forma de mantener vivo el recuerdo y la presencia de aquella alma.